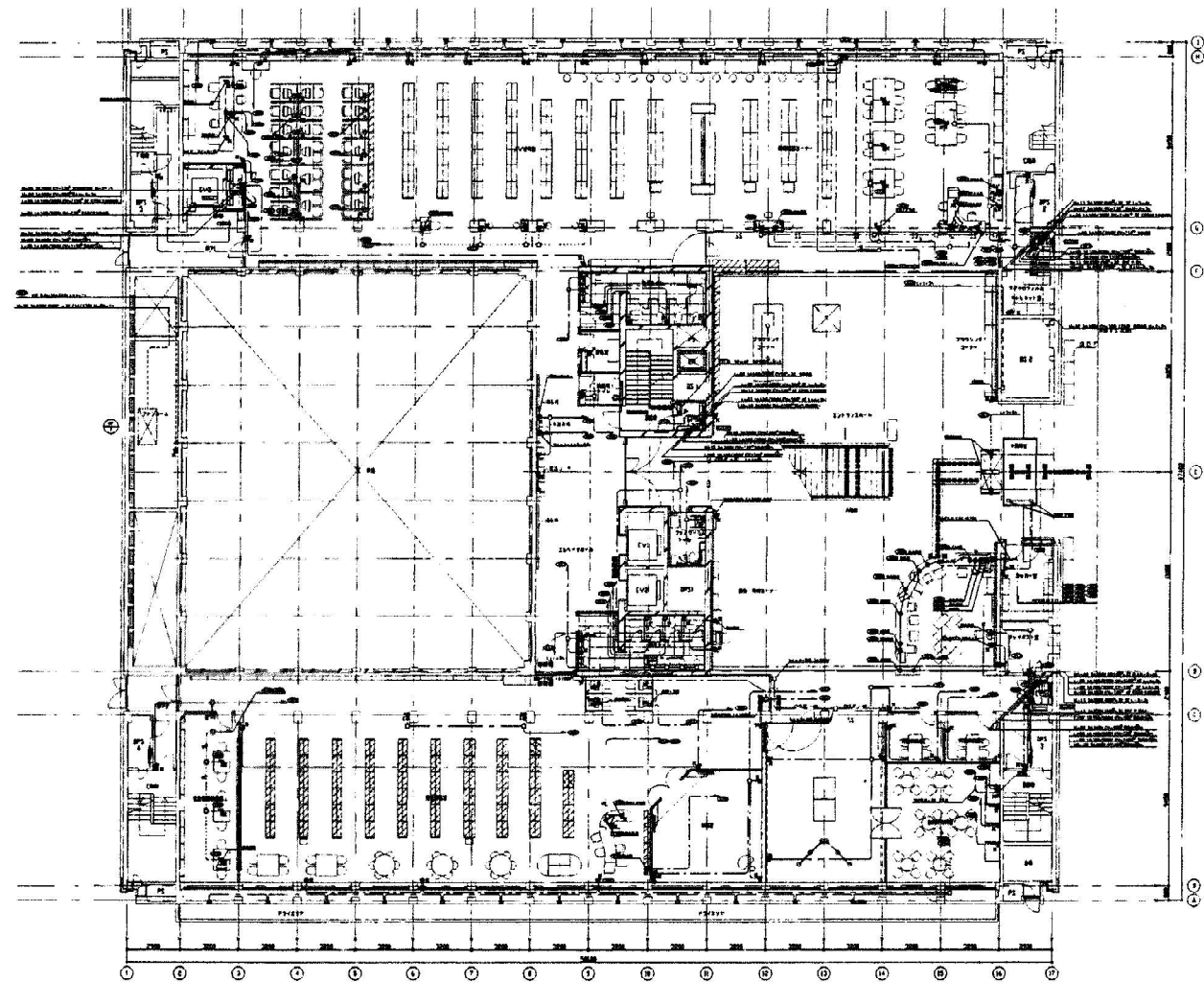


注記 1. 電気室までの搬入経路・エレベーターの引込配線ケーブル及びその場合ケーブルラックは既存のものを再利用する。6KV LVIT 50-3C ケーブルラック W-200

番号	機器記号	機器名称	機器容量 (kW)	機器電圧 (V)	設備階
L-B1-1	AE-B103	全館空調機 (管理室)	0.127	1-100	B1F
	FE-B08	給気送風機 (常駐警備員待合 湯沸室)	3.4	1-100	B1F
	FE-B09	給気送風機 (常駐警備員待合 湯沸室)	3.2	1-100	B1F
	ACP-B135	空調エアコン (常駐警備員待合)	0.23	1-200	B1F
L-B1-2	AE-B101	全館空調機 (事務スペース)	0.475	1-100	B1F
	AE-B104	空調エアコン (管理室)	0.939	1-100	B1F
L-1-1	FCU-3	ファンコイルユニット	0.427	1-100	1F
L-1-3	FCU-1	ファンコイルユニット	0.42	1-100	1F
L-1-4	FCU-3	ファンコイルユニット	0.427	1-100	1F
L-2-1	FCU-3	ファンコイルユニット	0.427	1-100	2F
L-2-3	FCU-1	ファンコイルユニット	0.49	1-100	2F
L-2-4	FCU-3	ファンコイルユニット	0.427	1-100	2F

番号	機器記号	機器名称	機器容量 (kW)	機器電圧 (V)	設備階
L-4-1	ACP-402-145	空調パッケージエアコン (図書・閲覧待合室)	0.045	1-200	4F
	AE-401	全館空調機 (サーバ室、SE室)	0.23	1-100	4F
L-4-2	EH-2	電気温水器	3.3	1-200	4F
	EH-3	電気温水器	3.3	1-200	4F
L-4-3	FCU-2	ファンコイルユニット	0.324	1-100	4F
	ACP-403-144	空調パッケージエアコン	0.4	1-200	4F
L-4-3	AE-402	全館空調機	0.23	1-100	4F
	AE-403	全館空調機	0.091	1-100	4F
	ACP-401-242	空調パッケージエアコン	0.04247	1-200	4F
	ACP-405-142	空調パッケージエアコン	0.03549	1-200	4F
	ACP-403-144	空調パッケージエアコン	0.144	1-200	4F
	ACP-402-147	空調パッケージエアコン (事務室、閲覧室)	0.0447	1-200	4F
	ACP-402-145	空調パッケージエアコン (図書・閲覧待合室)	0.045	1-200	4F



(1/2)

1. 特記配線設備は下記とする。			
IV2, 0x2E2, 0 (E19)	----	VVF2, 0-20x3+3C (2.5mm ²)	----
IV2, 0x4E2, 0 (E25)	----	VVF2, 0-3C スラブ下配線又は天井内配線	----
IV2, 0x6E2, 0 (E31)	----	IV2, 0x2 E2, 0 (E19) フリーアクセス内配線	----
IV2, 0x8E2, 0 (E31)	----	CVVZ-4C (信号線、スイッチ線)	----
VVF2, 0-3C (2.5mm ²)	----	CVVZ-2C (電話線)	----
VVF2, 0-20x3C (2.5mm ²)	----		
VVF2, 0-20x3+3C (2.5mm ²)	----		

注) 天井より吊下コンセントへの配線設備はIV2, 0XE (E19) とする。

2. 凡例			
2E	2P15A×2EH	⊕	露出コンセント (天井より露出配線設備)
2E	2P15A×2ETH	⊕	露出コンセント (床スラブ貫通配線設備)
2E	2P15A×2EH (5.0mm ²)	⊕	床貫通部は配管状態で保護をする事
2E	2P15A×2EH 20Aアップコンセント		
2E	2P15A×2EH (露出) 1.5m×0.8m×0.8m		
2E	2P15A×2EH ケーブルラック		